

ข่าวการประชาสัมพันธ์ข้อมูลข่าวสารของสถานีตำรวจภูธรแหลมฉบัง

วันที่ (๑๗ ต.ค. ๖๘) เวลา ๐๘.๐๐ น.

พ.ต.อ.ไตรเทพ แพทย์รัตน์ ผกก.สภ.แหลมฉบัง พ.ต.ท.ณัฐวัฒน์ ธนจรีวัฒน์ รอง ผกก.ป.สภ.แหลมฉบัง พร้อมข้าราชการตำรวจ สภ.แหลมฉบัง เคารพชชาติ , ท้องคำปฎิญาณ , ทำบุญตักบาตร ร่วมรับประทานอาหาร พร้อมมอบโล่เกียรติคุณ เนื่องในวันตำรวจแห่งชาติ ประจำปี ๒๕๖๘



วันที่ (๒๕ ต.ค. ๖๘) เวลา ๐๙.๐๐ น.

ปัญหา รถฝ่าฝืนเครื่องหมายจราจร ที่ทำให้เกิดอุบัติเหตุและความวุ่นวายบนท้องถนน สภ.แหลมฉบัง ได้ประสานงานกับ เทศบาลนครแหลมฉบัง เพื่อติดตั้ง "เสาล้มลุก" ในจุดเสี่ยงต่าง ๆ เพื่อแบ่งช่องทางการจราจรให้ชัดเจน หวังผลให้ลดการแข่งหรือการขับขี้นในลักษณะที่ผิดกฎหมายทันที ต่อจากนี้ไป! เจ้าหน้าที่ทุกภาคส่วนจะ กวดขันและบังคับใช้กฎหมายจราจรอย่างจริงจัง และต่อเนื่อง ผู้ที่ฝ่าฝืนจะถูกดำเนินคดีและปรับตามกฎหมาย ไม่มีข้อยกเว้น!
ย้ำเตือนอีกครั้ง: โปรดปฏิบัติตามกฎจราจรและเครื่องหมายใหม่ที่เราได้ติดตั้งไว้อย่างเคร่งครัด เพราะความปลอดภัยบนท้องถนนคือความรับผิดชอบของทุกคน! เรามุ่งมั่นที่จะทำให้แหลมฉบังเป็นเมืองที่ปลอดภัยและมีระเบียบวินัย



วันที่ (๑๒ พ.ย. ๖๘) เวลา ๑๐.๕๐ น.

ตำรวจจราจรแหลมฉบังโชว์ความเฉียบ ขอตรวจรถต้องสงสัย สุดท้าย!!เจอรถขโมย!!

สถานีตำรวจภูธรแหลมฉบัง จังหวัดชลบุรี
เผยแพร่โดย Pattapol Panwilai · 18 กันยายน 2025 · 🌐

👮 ตำรวจจราจรแหลมฉบังโชว์ความเฉียบ ขอตรวจรถต้องสงสัย สุดท้าย !!!เจอรถขโมย !!!
#ตำรวจชลบุรี #รถขโมย #ตำรวจจราจร



ดูข้อมูลเชิงลึกและโฆษณา [โปรโมทคลิป Reels](#)



วันที่ (๓๐ ธ.ค. ๖๘) เวลา ๐๙.๐๐ น.

ติดตั้งเลย! ฟรีทุกบริการ POLICE CARE “มีแล้วไม่ได้ใช้ ดีกว่าจะใช้แล้วไม่มี”
ย่อโลกความปลอดภัยไว้ในมือถือคุณ — ตำรวจห่วงใยประชาชน ทำอะไรได้บ้างในแอปเดียว

- ค้นหาสถานีตำรวจใกล้คุณ
- ตรวจสอบตำรวจจริง-ปลอม / ใบสั่งจราจร / ข้อมูลคดี
- เตรียมเอกสารแจ้งความแบบรู้ล่วงหน้า
- แจ้งอายัดบัญชีธนาคารด่วน
- ข่าวสาร-เตือนภัยอาชญากรรม & สาธารณภัย
- ชมเชยตำรวจดีเด่น / ร้องเรียนกรณีไม่เหมาะสมลงทะเลียบง่าย ปลอดภัย
- ใช้ ThaiID เมื่อต้องตรวจสอบข้อมูลส่วนบุคคลตามวิโหดได้แล้ววันนี้
- App Store (iOS)
- Google Play (Android)
- สแกน QR เข้าหน้าดาวน์โหลดได้ทันที



แอปพลิเคชัน POLICE CARE
ตำรวจ ห่วงใย ประชาชน

บริการ

- ✓ ค้นหาสถานีตำรวจใกล้ฉัน
 - ค้นหาสถานีตำรวจในความรับผิดชอบ
- ✓ ตรวจสอบตำรวจปลอม
 - ตรวจสอบรายชื่อตำรวจ (จริง/ปลอม)
 - ป้องกันมิชฉาชีพ
- ✓ ตรวจสอบข้อมูลทางคดี
 - ติดตามความคืบหน้าคดีอาญา-จราจร
 - ข้อมูลประวัติ
- ✓ ตรวจสอบใบสั่งจราจร
 - ตรวจสอบใบสั่งค้างชำระ/ตรวจสอบการถูกลบทะเบียน
- ✓ เตรียมเอกสารแจ้งความ
 - คู่มือการแจ้งความ
 - ตรวจสอบเอกสารที่ต้องเตรียม
- ✓ คู่มือประชาชน
 - การอนุญาตต่างๆจากหน่วยงานของ ตส.

กฎหมายสำคัญ

- ✓ รวมกฎหมายน่ารู้
- ✓ ข้อมูลเทศกาลปีใหม่
 - ฝากบ้าน/เส้นทางจราจร/สถานีบริการตำรวจทางหลวง
- ✓ ข่าวสาร-เตือนภัย
 - เตือนภัยอาชญากรรม
 - ข้อมูลสาธารณภัย(น้ำท่วม แผ่นดินไหว)
- ✓ แจ้งอายัดบัญชี
 - อายัดบัญชีธนาคารด้วยตนเอง
- ✓ ชมเชยตำรวจทำความดี
 - ร่วมชมเชยและเป็นกำลังใจให้ตำรวจที่ปฏิบัติหน้าที่ดีเยี่ยม
- ✓ ร้องเรียนตำรวจ
 - แจ้งพฤติกรรมไม่เหมาะสม
 - การปฏิบัติหน้าที่ไม่ชอบ

ลงทะเบียน

- ✓ ลงทะเบียนผ่าน ThaiID (กรณีตรวจสอบข้อมูลส่วนบุคคล เช่น ข้อมูลคดี ใบสั่งจราจร)

ThaiID

ประโยชน์

- ✓ รวมข้อมูลข่าวสารและเข้าถึงข้อมูลบริการสำคัญของสำนักงนตำรวจแห่งชาติได้รวดเร็ว และปลอดภัยในแอปเดียว

Download on the App Store | ANDROID APP ON Google play

วันที่ (๑๒ ม.ค.๖๕) เวลา ๑๔.๓๐ น.

ในช่วงเทศกาลปีใหม่ที่ผ่านมา สภ.แหลมฉบัง ได้ให้ความสำคัญกับการป้องกันและลดอุบัติเหตุทางถนนเป็นลำดับแรก โดยได้บูรณาการกำลังเจ้าหน้าที่ตำรวจร่วมกับหน่วยงานที่เกี่ยวข้อง ตั้งจุดตรวจ จุดบริการประชาชน และออกตรวจพื้นที่อย่างต่อเนื่องตลอดช่วงเทศกาลได้มีการประชาสัมพันธ์ตามโครงการจิตอาสาจราจร ณรงค์การขับขี่ปลอดภัย สวมหมวกนิรภัยเพื่อลดอุบัติเหตุจราจรทางบก ให้ประชาชนตระหนักถึงความปลอดภัยในการใช้รถใช้ถนน เน้นย้ำแนวคิด “ดื่มไม่ขับ ง่วงไม่ขับ” และขอความร่วมมือให้ปฏิบัติตามกฎจราจรอย่างเคร่งครัด เพื่อความปลอดภัยของตนเองและผู้อื่น สภ.แหลมฉบัง ขอขอบคุณประชาชนทุกท่านที่ให้ความร่วมมือ และจะยังคงมุ่งมั่นปฏิบัติหน้าที่ในการดูแลความปลอดภัยในชีวิตและทรัพย์สินของประชาชนอย่างเต็มกำลัง เพื่อสร้างวินัยจราจรและความปลอดภัยบนท้องถนนอย่างยั่งยืนต่อไป



วันที่ (๑๕ ก.พ.๖๙) เวลา ๑๖.๓๐ น.

ประชาสัมพันธ์ การชักซ้อมแผนเผชิญเหตุกรณีรถบรรทุกแก๊สหรือรถบรรทุกน้ำมันเฉี่ยวชนกับรถยนต์กระบะส่วนบุคคลเกิดอุบัติเหตุมีน้ำมันรั่วไหล ถนนบ้านทุ่ง ขาเข้า ท่าเรือแหลมฉบัง ต.ทุ่งสุขลา อ.ศรีราชา จ.ชลบุรี



๑ ชักซ้อมแผนเผชิญเหตุกรณีรถบรรทุกแก๊สหรือรถบรรทุกน้ำมันเฉี่ยวชนกับรถยนต์
เส้นทางเลี้ยว (เส้นทางสำรอง) →



- 1. ทางเลี้ยวเข้าถนนนิคมแหลมฉบัง 5
- 2. เลี้ยวขวาสามแยกมิชลินใน
- 3. เลี้ยวขวาแยกไฟแดงมิตรชุปิชิ มอเตอร์ส
- 4. เลี้ยวซ้ายแยก ไทยซัมมิท แหลมฉบัง

วันที่ (5 มี.ค.69) เวลา 09.00 น.

“จิตอาสาบำเพ็ญสาธารณประโยชน์และสาธารณกุศล” พ.ต.อ.ไตรเทพ แพทย์รัตน์ ผกก.สภ.แหลมฉบัง พ.ต.ท.นิคม บุษภาค สวป.(ชส.) สภ.แหลมฉบัง พร้อมด้วย จนท.ชุมชนสัมพันธ์ เข้าร่วมกิจกรรม เนื่องในวันคล้ายวันพระราชสมภพ พระบาทสมเด็จพระพุทธเลิศหล้านภาลัย ณ บริเวณวัดบ้านนา ตำบลทุ่งสุขลา อำเภอสัตร์ราชาจังหวัดชลบุรี





วันที่ (12 มี.ค.69) เวลา 09.00 น.

พ.ต.อ.พาดิกรณ์ ศรีชัย รอง ผบก.ภ.จว.ชลบุรี พร้อมคณะ ชมรมแม่บ้านตำรวจภูธรจังหวัดชลบุรี ลงพื้นที่ตรวจเยี่ยม บุตรธิดาข้าราชการตำรวจ สภ.แหลมฉบัง ดังนี้ ๑. นายรัฐภูมิ รัตนวรรณ ๒. น.ส.ปาริชาติ รูปพรหม ตามโครงการ "ครอบครัวตำรวจ เราไม่ทิ้งกัน" ซึ่งทาง คณะ ฯ ได้มอบข้าวของเครื่องใช้อุปโภคบริโภคและทุนการศึกษาทุนการศึกษา เพื่อเป็นการช่วยเหลือและบรรเทาภาระค่าใช้จ่ายของครอบครัว ให้กับบุตรธิดาของข้าราชการตำรวจ สภ.แหลมฉบัง ในครั้งนี้ คณะตรวจเยี่ยมได้พบปะพูดคุยให้กำลังใจแก่ครอบครัวข้าราชการตำรวจ อีกทั้งยังเป็นการสร้างขวัญกำลังใจ ให้แก่ข้าราชการตำรวจผู้ปฏิบัติหน้าที่ในการดูแลประชาชน โดยมี พ.ต.อ.ไตรเทพ แพทย์รัตน์ ผกก.สภ.แหลมฉบัง พ.ต.ท.ธีรณัฐร์ สังขะวิไล รอง ผกก.ป.สภ.แหลมฉบัง พ.ต.ท.นิคม บุสภาค สวป.(ชส.) สภ.แหลมฉบัง พ.ต.ต.ภักคพงษ์ แสงมณี สว.จร.สภ.แหลมฉบัง พร้อมด้วยข้าราชการตำรวจ และจิตอาสา สภ.แหลมฉบัง ร่วมให้การต้อนรับและอำนวยความสะดวกแก่คณะตรวจเยี่ยม สถานที่ตรวจเยี่ยม : บ้านพัก (แฟลต) ข้าราชการตำรวจสภ.แหลมฉบัง



เมื่อวันที่ ๓๑ มีนาคม ๒๕๖๙ เวลา ๑๖.๐๐ น.

“ศูนย์ปราบปรามการโจรกรรมรถยนต์ รถจักรยานยนต์ สถานีตำรวจภูธรแหลมฉบัง” ภายใต้การอำนวยการของ พ.ต.อ.ไตรเทพ แพทย์รัตน์ ผกก.สภ.แหลมฉบัง ศูนย์ปราบปรามการโจรกรรมรถยนต์ รถจักรยานยนต์ สภ.แหลมฉบัง (ศปจร.สภ.แหลมฉบัง) นำโดย พ.ต.ท.ณัฐพล บุญรัชกุล สว.(สอบสวน) สภ.แหลมฉบัง และ ร.ต.อ.ปรีตกร ศรีบุญเรือง รอง สวป.ฯ พร้อมเจ้าหน้าที่ชุด ศปจร.ฯ เจ้าหน้าที่ที่สามารถจับกุมผู้ต้องหาได้จำนวน ๑ ราย พร้อมตรวจยึดของกลาง รวม ๑๑ รายการ ประกอบด้วย รถจักรยานยนต์ ยี่ห้อ ยามาฮ่า มีโอ ๑๒๕ จำนวน ๑ คัน หมวกกันน็อก ๓ ใบ เสื้อผ้า และรองเท้าที่ใช้ขณะก่อเหตุ อุปกรณ์ติดรถจักรยานยนต์ ฯลฯ

จากการสืบสวนพบว่า ผู้ต้องหารายนี้ได้ก่อเหตุ ลักรถจักรยานยนต์หลายครั้งในพื้นที่ ต.ทุ่งสุขลา อ.ศรีราชา จ.ชลบุรี รวม ๖ เหตุการณ์ ตั้งแต่เดือนตุลาคม ๒๕๖๘ ถึงกุมภาพันธ์ ๒๕๖๙ และยังพบว่าก่อเหตุในพื้นที่ สภ.บางละมุง, สภ.หนองขาม และ สภ.เมืองสมุทรปราการ อีกด้วย นอกจากนี้ยังตรวจสอบพบว่า ผู้ต้องหาเป็นบุคคลตาม หมายจับของ ศาลอีกจำนวน ๕ คดี ในความผิดเกี่ยวกับ การฉ้อโกงประชาชน การนำข้อมูลอันเป็นเท็จเข้าสู่ระบบคอมพิวเตอร์ การสนับสนุนการกระทำความผิดเกี่ยวกับการฉ้อโกง เจ้าหน้าที่จึงสืบสวนติดตามจนทราบที่พัก และเข้าจับกุมได้ที่ บ้านเลขที่ ๑๘/๒๗๔ ม.๓ ต.สุรศักดิ์ อ.ศรีราชา จ.ชลบุรี แจ้งข้อหา “ลักทรัพย์โดยใช้ยานพาหนะเพื่อสะดวกแก่การกระทำความผิด หรือการพาทรัพย์นั้นไป หรือเพื่อให้พ้นการจับกุม” จากนั้นได้ควบคุมตัวส่ง พนักงานสอบสวน สภ.แหลมฉบัง เพื่อดำเนินคดีตามกฎหมายต่อไป ตำรวจขอประชาสัมพันธ์ หากประชาชนพบเห็นเบาะแสการโจรกรรม รถจักรยานยนต์ สามารถแจ้งข้อมูลได้ที่สถานีตำรวจใกล้บ้าน เพื่อร่วมกันป้องกันอาชญากรรมในพื้นที่

BREAKING NEWS LIVE

ศูนย์ปราบปรามการโจรกรรมรถยนต์ รถจักรยานยนต์
(ศปจร.สภ. แหลมฉบัง)

รวบคาบ้าน

“โจรลักรถจักรยานยนต์” ก่อเหตุหลายพื้นที่
ตร.แหลมฉบัง สืบจนพบหลักฐานมัดแน่น

LAEMCHABANG POLICE

เมื่อวันที่ ๑๖ เมษายน ๒๕๖๙ เวลา ๑๖.๐๐ น.

พ.ต.อ.ไตรเทพ แพทย์รัตน์ ผกก.สภ.แหลมฉบัง นำข้าราชการตำรวจในสังกัด สภ.แหลมฉบัง ซักซ้อมแผนเผชิญเหตุ อัคคีภัยเพื่อเตรียมความพร้อมในการรับมือเหตุเพลิงไหม้ในอาคารและความเข้าใจในการปฏิบัติเมื่อเกิดเหตุฉุกเฉินลด ความสูญเสียต่อชีวิตและทรัพย์สินของประชาชน





เมื่อวันที่ ๒๕ เมษายน ๒๕๖๙ เวลา ๐๘.๐๐ น.

สำนักงานตำรวจแห่งชาติ รายงานผลการดำเนินงานปราบปรามอาชญากรรม ในห้วงปีงบประมาณ ๒๕๖๙ (รอบ ๖ เดือน) ผลการดำเนินงานดังกล่าวสะท้อนถึงความมุ่งมั่นของเจ้าหน้าที่ตำรวจในการบังคับใช้กฎหมายอย่างจริงจัง เพื่อสร้างความปลอดภัยในชีวิตและทรัพย์สินของประชาชน ขอความร่วมมือพี่น้องประชาชนร่วมเป็นหูเป็นตา แจ้งเบาะแสอาชญากรรม เพื่อสังคมที่สงบสุขอย่างยั่งยืน

ผลการดำเนินการปราบปรามอาชญากรรม
ของสำนักงานตำรวจแห่งชาติ ในห้วงปีงบประมาณ 2569 (รอบ 6 เดือน)

การดำเนินคดีความผิดทางอาญา

ดำเนินคดี 88,408 คดี ผู้ต้องหา 107,967 คน

หมายเหตุ : คดีประเภทอุกฉกรรจ์และแก๊งมอริย 921 คดี ผู้ต้องหา 1,197 คน คดีประเภทที่เกี่ยวข้องชีวิต ร่างกายและเพศ 7,073 คดี ผู้ต้องหา 9,087 คน คดีประเภทที่เกี่ยวข้องทรัพย์สิน 17,736 คดี 20,575 คน
คดีประเภทที่นำลง 8,814 คดี ผู้ต้องหา 10,892 คน คดีประเภทที่รัฐเป็นผู้เสียหาย 53,864 คดี ผู้ต้องหา 66,216 คน

ผลการปฏิบัติที่สำคัญตามนโยบายของรัฐบาล และ ผบ.ตร.

ยาเสพติด ดำเนินคดี 152,982 คดี	ยาบ้า 785 ล้านเม็ด
ผู้ต้องหา 151,899 คน	ไอซ์ 24,587.16 กก.
ยึดทรัพย์สิน 6,106,671,688 บาท	เฮโรอีน 629.89 กก.
	โคคาอีน 3,892.73 กก.

อาชญากรรมทางเทคโนโลยี

Money Cash Back 74,718,766.29 บาท	พนันออนไลน์
ปิดกั้น Website/Platforms 2,271,594 URL	จับกุมเจ้าของเว็บ 615 คน
	ยึดทรัพย์สิน 446,545,600 บาท

อาชญากรรมข้ามชาติ	ปราบปรามการฟอกเงิน
ดำเนินคดี 173 คดี ผู้ต้องหา 199 ราย	คดีความผิดมูลฐาน คดีอาญาฟอกเงิน
ยึดยานพาหนะ 189 คัน	140,863 คดี 407 คดี
	ปปง. กล่าวโทษ 23 คดี

ดำเนินคดีกับบุคคลตามประกาศตำรวจสากล 102 ราย	ปราบปรามการลักลอบตัดไม้ทำลายป่า
	ดำเนินคดี 7,572 คดี ผู้ต้องหา 7,126 ราย
	มูลค่า 384,072,563 บาท

อาวุธปืน	ทำลายสิ่งแวดล้อม 6,107 คดี	ค้าสัตว์ป่า 302 คดี	บุกรุกป่า 530 คดี	ตัดไม้ 633 คดี
16,982 คดี ผู้ต้องหา 16,246 คน				

อาวุธปืนสงคราม 154 คดี	หนี้กระบบ	บุหรี่ไฟฟ้า
อาวุธปืนมีทะเบียน 1,218 คดี	3,030 คดี ผู้ต้องหา 3,186 ราย	ดำเนินคดี 341 คดี ผู้ต้องหา 373 คน
อาวุธปืนไม่มีทะเบียน 14,757 คดี	มูลค่าหนี้ 88,759,667 บาท	ของกลาง 1,307,106 ชิ้น
วัตถุระเบิด 62 คดี		มูลค่าของกลาง 144,416,630 บาท
อื่น ๆ 791 คดี		

เมื่อวันที่ ๑ พฤษภาคม ๒๕๖๙ เวลา ๐๘.๐๐ น.

สภ.แหลมฉบัง ประชาสัมพันธ์ อุบัติเหตุหลายครั้งเกิดขึ้นเพียงเพราะ “คิดว่าไปทัน” หรือ “รีบแค่มไม่กี่วินาที” แต่บางครั้งความประมาทเพียงเสี้ยววินาที อาจแลกมาด้วยการสูญเสียทั้งชีวิตและคนที่เรารัก ก่อนข้ามทางรถไฟทุกครั้งชะลอความเร็ว มองซ้าย-ขวาให้แน่ใจหยุดเมื่อมีสัญญาณเตือนอย่าฝ่าที่กั้นหรือหยุดรถร่อมรางรถไฟถึงช้าหน่อย...แต่ได้กลับบ้านอย่างปลอดภัยดีที่สุดในที่สุด ร่วมกันสร้างวินัยจราจร เพื่อความปลอดภัยของทุกคนบนท้องถนน

จุดตัดทางรถไฟ

ขับอย่างปลอดภัย ระวังไว้ ไม่เสี่ยงชีวิต

ข้อควรปฏิบัติเมื่อผ่านจุดตัดทางรถไฟ

- ห้ามขับรถแซงขึ้นหน้ารถคันอื่น ในระยะ **30 เมตร** ก่อนถึงทางรถไฟ
- ชะลอความเร็ว และหยุดรถห่างจากทางรถไฟ อย่างน้อย **5 เมตร** เมื่อมีสัญญาณเตือน หรือมองเห็นรถไฟกำลังมา
- ห้ามหยุดรถหรือจอดรถ **ร่อมรางรถไฟ**
- หากการจราจรติดขัด ต้องแน่ใจว่า **รถคันหน้า** แล่นผ่านทางรถไฟไปแล้ว จึงค่อยขับตาม
- หากไม่มีสัญญาณเตือน ให้ **มองซ้าย-ขวา** ให้แน่ใจก่อนข้าม

รู้จักป้ายเตือนทางรถไฟ

- ป้ายเตือนทางรถไฟ มีเครื่องกั้น
- ป้ายเตือนทางรถไฟ ไม่มีเครื่องกั้น

ค่าปรับความผิดการขับรถผ่านตัดทางรถไฟ

1	แซงในระยะ 30 เมตร ก่อนถึงทางรถไฟ	ปรับ 400 - 1,000 บาท
2	ไม่ชะลอ/ไม่หยุดห่างอย่างน้อย 5 เมตร หรือฝ่าฝืนสัญญาณเตือน	ปรับไม่เกิน 500 บาท
3	หยุดหรือจอดรถร่อมรางรถไฟ	ปรับไม่เกิน 500 บาท

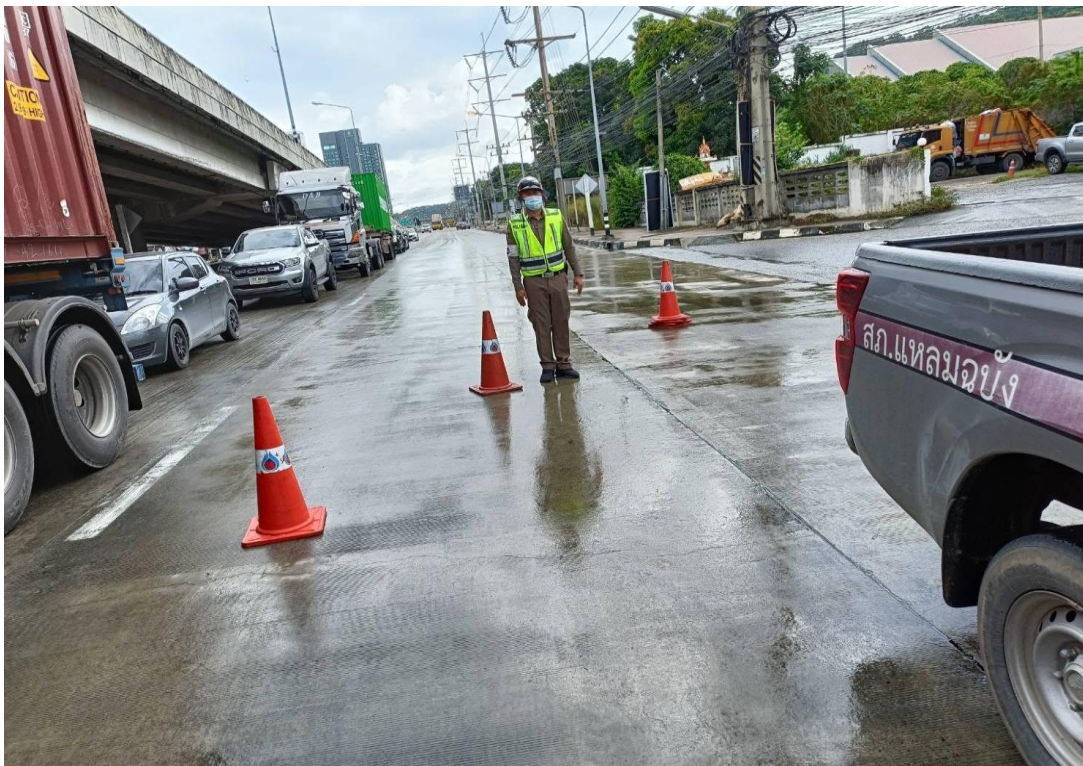
อ้างอิงแนวทางความปลอดภัยและกฎหมายจราจรทางบก

ด้วยความปรารถนาดีจาก **ภ.จว.ชลบุรี**

เหตุด่วนเหตุร้ายแจ้ง **191**

เมื่อวันที่ ๑๐ มิ.ย.๒๕๖๙ เวลา ๐๘.๐๐ น.

ร.ต.อ.เรืองวิทย์ จารุประยงค์ รอง สว.(ป.) สภ.แหลมฉบัง พร้อมกำลัง อำนวยการความสะดวกการจราจร กรณีรถบรรทุก กิ่งฟวง (taylor) ว.๔๐ ด้วยตนเอง ถ.สุขุมวิท บริเวณแยกอ่าวอุดม โดยวางกรวยยาง และเปิดสัญญาณไฟ ว.๙ เพื่อ ป้องกันเหตุ ว.๔๐ ช้ำซ้อนจะเกิดขึ้นบริเวณดังกล่าว



เผยแพร่การประชาสัมพันธ์ข้อมูลข่าวสาร Facebook หรือ Line
ของสถานีตำรวจตำรวจภูธรแหลมฉบัง



*****อย่าลืมวางบน website หลัก*****